



Fernand LÉGER (1881-1955)

Sao Paulo, maquette

Ca. 1953-54

Gouache sur papier, monogrammée « F.L. » en bas à droite.

64 x 49 cm

81,7 x 61,3 cm (avec cadre)

GALERIE OMAGH

PARIS



Commentaires :

Porte le numéro d'inventaire de l'atelier de Fernand Léger « G115 » au dos.

Porte également au dos l'annotation suivante, au stylo-bille bleu, et de la main de Nadia Léger, femme de l'artiste : « cette gouache est une œuvre authentique de Fernand Léger N. Léger ».



Cette œuvre est également accompagnée d'un certificat du Comité Léger, certifiant que la gouache sera incluse dans le catalogue raisonné en préparation. Avis d'inclusion n° FL-2024-12-000555.

https://www.comiteleger.fr/oeuvre/sao-paulo-maquette_202412-000555/

Au recto de l'œuvre, sur la feuille en dehors du dessin et de la gouache, on trouve également les annotations suivantes :

«NewMayer S. Paolo» en haut à droite.

« 30 m Hauteur – 20 Largeur » au centre à droite.

« Projet pour l'opera de Sao-Paulo Bresil arch. newmayer »

En effet, cette gouache fait partie de l'ensemble des gouaches qui ont servi de maquette, ou projet préparatoire, afin de répondre à une commande de fresque monumentale de la part de l'architecte brésilien Oscar Niemeyer pour un projet d'auditorium pour la ville de São Paulo, la capitale économique du Brésil.

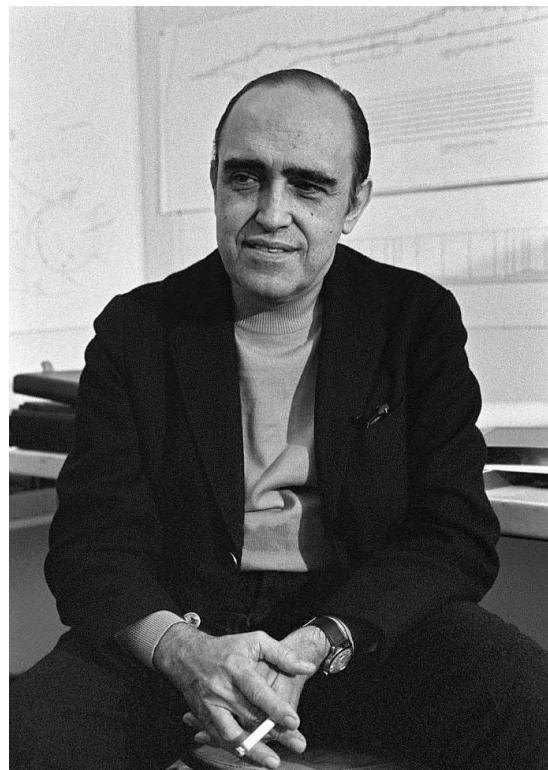
GALERIE **OMAGH**

PARIS

S'il est certain que Fernand Léger n'est jamais allé au Brésil, ce projet, dont l'ambition est révélée par l'annotation « 30 m Hauteur – 20 Largeur » au recto de la feuille, a beaucoup plu à Léger comme l'attestent les dizaines de gouaches, ou maquettes, que l'artiste laisse derrière lui.

Ce projet confié à Oscar Niemeyer, la construction de l'auditorium du parc Ibirapuera, a une longue histoire : c'était la seule structure non construite parmi celles incluses dans le projet original, achevée en 1954, pour célébrer le quatrième centenaire de la ville de São Paulo. Après un long abandon, l'architecte finira par redessiner le projet des années plus tard, et l'auditorium sera finalement inauguré en 2005.

Quant aux couleurs vives qui se détachent dans le fond de la gouache, elles serviront de motifs pour une mosaïque imaginée par l'artiste, et achevée par Nadia Léger après la mort de son époux en 1955, située à Alfortville (Val-de-Marne).





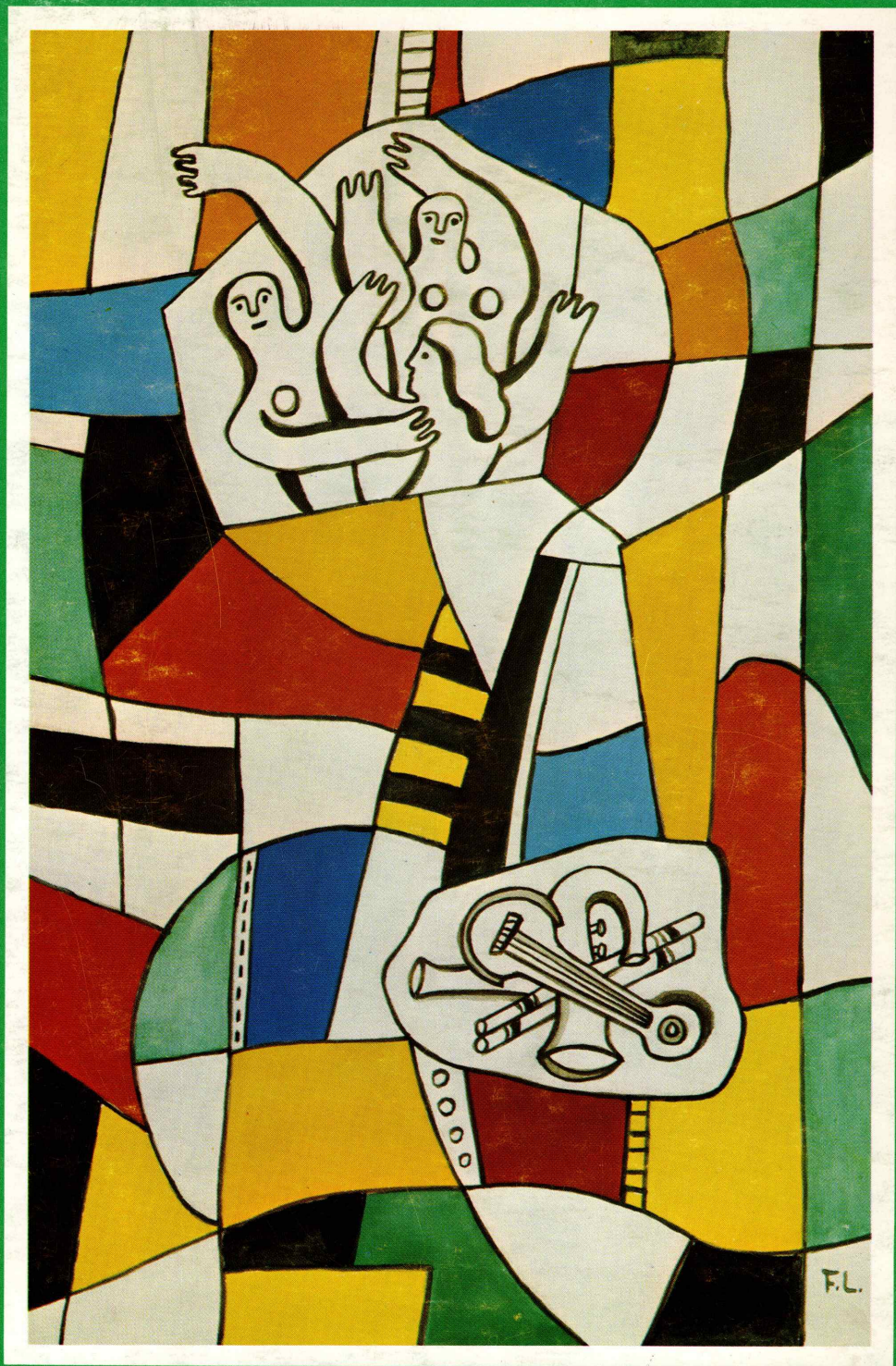
Le groupe de personnages figurant dans cette maquette « Sao Paulo » est très proche de ceux que Fernand Léger a dessinés en 1952 dans sa gouache *La Joie de vivre*, une œuvre tout aussi colorée et enthousiasmante. Celle-ci découle pour sa part d'une toile peinte par l'artiste près d'une décennie plus tôt, en 1943 : *Les Plongeurs en rouge et bleu*.

L'artiste s'était alors inspiré directement des plongeurs sous-marins observés dans le port de Marseille, juste avant de quitter la France alors en guerre pour rejoindre les États-Unis en octobre 1940. Les mouvements de l'eau brouillaient ainsi la vision de leurs membres : têtes, bras et jambes se désolidarisaient des corps. Une fois aux États-Unis, Léger eut la même sensation face à une multitude de baigneurs dans une piscine. Autant d'expériences qui se retrouvent aussi dans la fresque réalisée pour le salon de la propriété de son ami l'architecte Wallace K. Harrison à Melville, New York, en 1942.



GALERIE **OMAGH**

PARIS



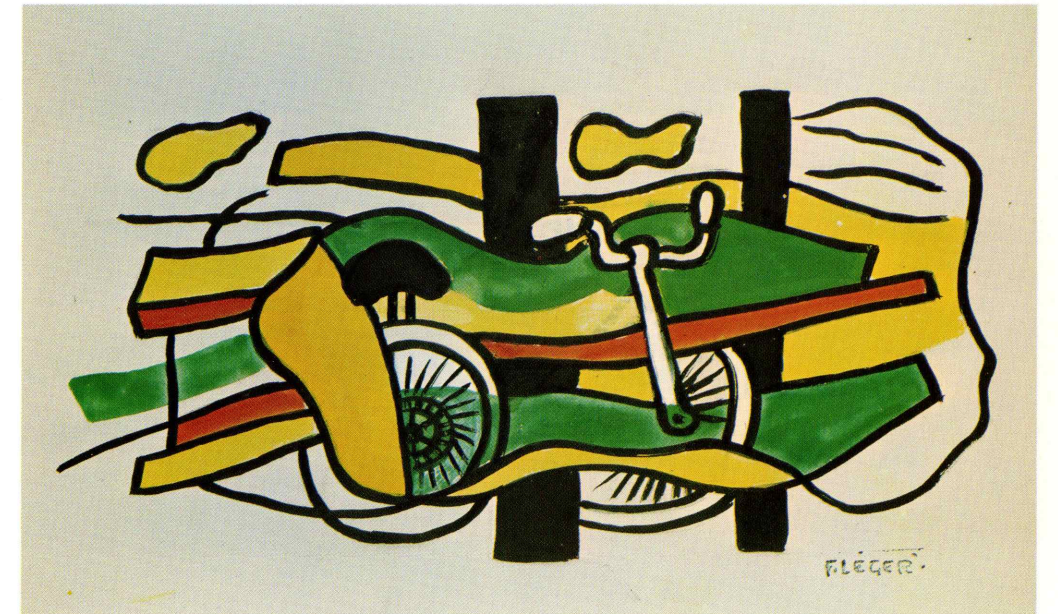
F. LEGER

COVER: **Sao-Paulo (maquette)**
Gouache: 25½ x 19¼ inches
Signed F.L., lower right corner.
Reference. G 115

Wally F Findlay
Galleries INC.

320 South Michigan Avenue, Chicago, Illinois 60604

F. LEGER



An important exhibition of gouaches by Fernand Léger dating from 1945 to 1955. The compositions, executed as projects for some of his notable murals, stained glass windows, sculpture and large paintings, are being exhibited in the United States for the first time.

Projet pour une peinture murale
Gouache: 11¾ x 19¾ inches
Atelier cachet F. Léger, lower right corner.
Reference. G 230